

Flight level
(3,28 * x m = ft)



Adjust
flaps

heading
120 degrees



Velkommen til

GIFTED CHILDREN DANMARK

Velkommen i Gifted Children

Velkommen i Gifted Children	3
Hvad er Gifted Children Danmark (GC)?	4
IQ	6
Hvad er giftedness?	7
Den svære begyndelse	8
Velkomstmødet	8
Medlemslisten	8
Forum	9
Cafémøder	9
Nyhedsbrev	9
Aktiviteter i foreningen	10
Højskoleophold	11
Sommerlejr	12
Rådgivende konsulenter	13
FAQ	14

I er nu blevet en del af en energifyldt og dynamisk forening, som dagligt beskæftiger sig med de udfordringer vi møder i forhold til det at være højtbegavet barn eller ung i dagens Danmark.

Foreningen Gifted Childrens fornemste opgave er at tilbyde højtbegavede børn og unge gode udviklingsbetingelser, hvad angår såvel det faglige som det sociale, og samtidig give forældrene mulighed for at skabe kontakt til andre familier for bl.a. at erfaringsudveksle, hvilket oftest resulterer i nære venskaber medlemmerne imellem.

En gængs kommentar fra nye medlemmer lyder:

"DET FØLES SOM AT VÆRE KOMMET HJEM".

Som I kan læse i denne folder, indeholder et medlemskab af foreningen alskens faglige og sociale tilbud. Frivillighed er vores største force og gør, at der kræves medansvar og en indsats fra alle.

Gifted Childrens aktiviteter er delt i fire: netværk, arrangementer, faglighed og politik. På den faglige front, har I allerede stiftet bekendtskab med vores rådgivende konsulenter.

De rådgiver dagligt forældre og fagfolk, og derudover er de spydspidsen i vores indsats for at oplyse lærere, pædagoger og andre fagprofessionelle om hvordan højtbegavede børn trives og udfordres bedst.

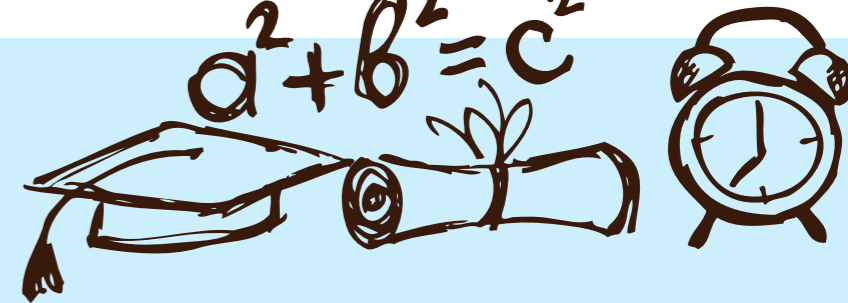
Takket være en ihærdig politisk indsats er også kommunal- og landspolitikerne begyndt at lytte til foreningens råd. Langsomt, men sikkert, oplever vi, at vilkårene for højtbegavede børn i Danmark bedres.

Jeg håber, I hurtigt vil føle jer hjemme i foreningen. VELKOMMEN!

Grith Tschorn,
formand for Gifted Children



Hvad er Gifted Children Danmark (GCD)?



Gifted Children Danmark er en forening, der siden 2005 har arbejdet for at fremme højtbegavede børns trivsel og sikre dem de bedst mulige vilkår for faglig og social udvikling.

Foreningen arbejder samtidig for at udbrede kendskabet til disse børn, og derved sikre dem anerkendelse således at, deres potentiale kan udnyttes til glæde for dem selv og for samfundet.

DE STRATEGISKE MÅL FOR FORENINGEN ER:

- At medvirke til at frembringe og formidle viden om højtbegavede børn
- At medvirke til politisk og samfundsmæssig anerkendelse af højtbegavede børn
- At engagere lærere og pædagoger i arbejdet for højtbegavede børn
- At sikre deres rammer for sociale og faglige aktiviteter for børn og forældre
- At sikre sparring og kommunikation mellem medlemmerne.

Foreningen udbyder en række aktiviteter og sociale arrangementer for de højtbegavede børn og deres familier. Yderligere tilbydes der kvalificeret rådgivning og assistance til medlemmer, skoler, institutioner og professionelle samt andre, som børnene omgiver sig med i hverdagen.

Foreningens rådgivningsfunktion er behjælpelig med at håndtere de udfordringer, som man kan støde på, som forælder til et eller flere højtbegavede børn, såsom manglende selvværd, ensomhed, frustrationer, manglende udfordringer i skolen og u hensigtsmæssig adfærd.

PROJEKTER OG TILTAG

Foreningen står bag løbende tiltag i arbejdet med at skabe forståelse for, og viden om, højtbegavede børn. Som eksempler kan nævnes:

- Konferencer for medlemmer og fagpersoner
- Politiske debatmøder
- Promovering på Folkemødet på Bornholm
- Diverse forskningstiltag
- Indtil videre to større, landsdækkende projekter om talentudvikling

Internt i foreningen arrangeres der også en række aktiviteter, primært af forældregruppen. Læs mere om disse i afsnittet "Aktiviteter i foreningen"

HISTORIE

Gifted Childrens historie går tilbage til år 2000, hvor Mensa etablerede "Netværk for Forældre til børn med særlige forudsætninger" pga. en stigende efterspørgsel efter tilbud til højtbegavede børn. Interessen for netværket steg så markant frem til 2003 at det stod klart, at der var brug for en egentlig forening til varetagelse af disse børns interesser.

Behovet blev understøttet af, at en del forældre begyndte at diskutere undervisningspolitik og derfor havde ønske om og behov for at udøve egentlig politisk indflydelse på børne- og undervisningsområdet. Ønskerne kunne dog ikke opfyldes i Mensa-regi, da Mensa vedtægtsmæssigt er defineret som apolitisk.

På den baggrund, og efter grundig forberedelse, indkaldte Netværket til stiftende generalforsamling, og den 20. august 2005 så foreningen Gifted Children dags lys.

FORENINGENS MISSION ER:

- At der er bevidsthed om anerkendelse og understøttelse af højtbegavede børn
- At være netværk for højtbegavede børn og deres familier

IQ



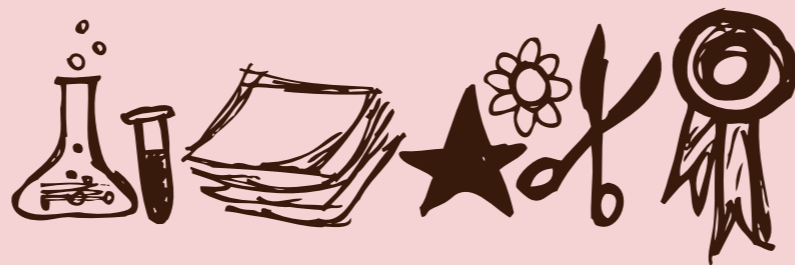
Grundlæggende er intelligens evnen til at benytte og udvikle kognitive evner.

Gifted Children har valgt at definere grænsen for høj begavelse ved 5 % af en årgang. Det betyder, at man har en samlet IQ på 125 eller derover. Statistisk svarer det til, at der i en elevflok på 100 børn vil være fem børn, som kan betegnes som højtbegavede – eller ca. et barn i hver skoleklasse i Danmark.

Tallet for IQ kan variere, afhængig af hvilken standardafvigelse, der anvendes ved målingen. De 125 forudsætter en standardafvigelse på 15. Tidligere benyttede man i Danmark en standardafvigelse på 24, hvorfor den IQ, der viser, at man ligger blandt de 5 % med højest IQ, vil være 139 i ældre målinger.

Den mest almindelige test, der tilbydes i Danmark fra PPR (Pædagogisk Psykologisk Rådgivning), er WISC-IV. Den viser intelligenskvotienten, men også hvor barnet kan have styrker og særlige udfordringer.

Nogle psykologer bruger testen Raven, som kan give en god indikation af, om der foreligger en høj IQ eller ej.



Hvad er giftedness?

Høj begavelse er en anderledes måde at være i verden på. En følelse af at være "ude af sync" (dvs. være asynkron) med omverdenen.

Den amerikanske psykologgruppe Columbus Group har udtrykt det således:

Høj begavelse er en uensartet udvikling, hvor højtudviklede kognitive evner og øget intensitet kombineres og skaber et indre erfaringsgrundlag og en bevidsthed, som er kvalitativt anderledes end normen.

Denne asynkrone udvikling stiger med større intellektuel kapacitet. Denne unikke udvikling hos højtbegavede børn gør dem sårbare og kræver en særlig tilgang fra forældre, undervisere og vejledere for, at de kan udvikle sig.

At være højtbegavet er at tilhøre en minoritetsgruppe i majoritetens verden. Det betyder, at man dels skal lære at tilpasse sig omverdenen, dels lære at leve med sin egen og (ofte) familiens høje intelligens og anderledeshed.

For nogle nye medlemmer er dette en vanskelig opgave; det er en stor erkendelsesproces at nå frem til, at følelsen af at være ude af trit/ude af sync med andre skyldes begavelsen. Det kan derfor i særdeleshed anbefales at læse på forum, spørge medlemmer i GC til råds, samt komme til arrangementer i foreningen.

Den svære begyndelse

Gifted Children er en forening, der dækker hele Danmark. Foreningen fungerer som et netværk mellem forældre til højtbegavede børn. Ønsker man at få det optimale ud af sit medlemskab i foreningen kræver det, at man som forælder tager aktiv del i dette netværk.

Som nyt medlem kan det føles svært at bryde isen og tage kontakt til "vildt fremmede" mennesker for f.eks. at lave en legeaftale, stille spørgsmål eller bede om gode råd.

Dette er en oplevelse, som de fleste nye medlemmer har haft, og som de gamle derfor både kender til og har forståelse for.

Her er en oversigt over de muligheder, som foreningen byder på, og hvordan man evt. kan komme i gang og blive en del af foreningens netværk:

- **VELKOMSTMØDER**
- **MEDLEMSLISTEN**
- **FORENINGENS FORUM**
- **CAFEMØDER**
- **NYHEDSBREVET**
- **AKTIVITETER**
- **SOMMERLEJR**
- **HØJSKOLE**

Nærmere oplysninger kan findes på foreningens forum og i aktivitetsoversigten, der udsendes med det månedlige nyhedsbrev.

VELKOMSTMØDET

Der bliver jævnligt afholdt velkomstmøder rundt omkring i Danmark for nye medlemmer. Velkomstmøderne bliver afholdt i forbindelse med lokale café møder for forældregruppen. Som nyt medlem er velkomstmøderne en god og uformel mulighed for at møde andre forældre, få stillet spørgsmål og måske få lavet de første legeaftaler på børnenes vegne.

På velkomstmøderne vil der enten være en rådgivende konsulent eller en repræsentant fra foreningens bestyrelse til stede. Velkomstmøderne bliver annonceret på foreningens forum samt pr. mail til alle nye medlemmer. Det anbefales alle nye medlemmer at deltage på velkomstmøder og café møder.

MEDLEMSLISTEN

Foreningens medlemsliste opdateres mindst en gang om måneden og kan findes på foreningens forum. På listen er det muligt at finde andre medlemmer i ens lokalområde, børn i samme alder som ens eget eller børn med samme interesser. Alle informationer på medlemslisten er underlagt tavshedspligt.

FORUM

Foreningen tilbyder et online forum, hvor man kan stille spørgsmål, vende bekymringer, få gode råd, lave legeaftaler eller bare hyggesnakke med andre. Forummet fungerer samtidig som et arkiv for erfaringer, som man har mulighed for at trække på.

Forummet er fortroligt og lukket for alle andre end foreningens Familiemedlemmer. Det er derudover ikke tilladt at referere til andre medlemmer ved navns



nævnelser uden for foreningsregi, medmindre der er givet tilladelse af det pågældende medlem.

CAFEMØDER

Café møder arrangeres af og for forældre. De afvikles lokalt (på caféer) og varer som regel 2-3 timer. Alle er velkomne til at arrangere et café møde i deres lokalområde. Her er der mulighed for at møde andre forældre i foreningen og få en snak om løst og fast, udfordringer og erfaringer. Oftest deltager der også et bestyrelsesmedlem i møderne. Café møderne annonceres på foreningens forum og i nyhedsbrevet. Café møderne er forbeholdt forældre, så der her er mulighed for at tale åbent om eventuelle bekymringer, uden at børnene lytter med.

NYHEDSBREV

Hver måned udsendes et nyhedsbrev til alle foreningens medlemmer. Nyhedsbrevet indeholder informationer omkring nye tiltag, tilbud, arrangementer og lignende.

Aktiviteter i foreningen

Som medlem af Gifted Children inviteres I som familie til mange forskellige typer arrangementer og aktiviteter.

Aktiviteterne spænder bredt fra legeaftaler til endags-ture som for eksempel:

- **LEGELAND**
- **GÅTURE**
- **TUR TIL BIOGRAFEN**
- **EXPERIMENTARIUM**
- **MUSEUMSBESØG**
- **LAN-PARTY**
- **BOWLING**
- **LEGOBYGNING**

Desuden afholdes der også flere weekendture.

Fælles for alle arrangementer er, at børnene gives mulighed for at være sammen med ligesindede. Vi ved, at disse arrangementer betyder meget for børnenes følelse af at være normale og i selskab med ligesindede.

Oftest er arrangementerne børnenes pusterum fra en hverdag, som kan være kensom og svær. Det er til arrangementerne, at børnene danner netværk og venskaber.

Aktiviteterne giver samtidig forældrene mulighed for at sparre med andre forældre, der har eller har haft samme udfordringer omkring børnene, og mange forældre ender selv med at danne venskab.

Aktiviteterne kommer som regel i stand ved at enkelte forældre eller forældregrupper planlægger og gennemfører arrangementerne. Uden det store forældre-engagement i foreningen ville der ikke være aktiviteter og tilbud til børnene.

Højskoleophold

Siden 2010 har der hver sommer været afholdt et højskoleophold i GC-regi. Højskoleopholdet varer en uge [søndag til lørdag] og har fokus på sammenhold og samvær både i den enkelte familie og familierne imellem.

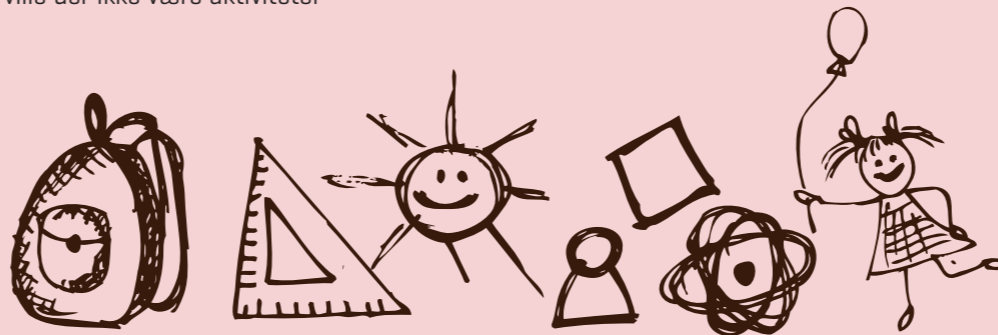
En typisk dag på GC-højskolen er delt op i formiddags- og eftermiddagsaktiviteter, hvor den ene del er familieaktiviteter, mens den anden er en række aktiviteter, som henvender sig til forskellige alders- og interessegrupper. Således er der også deciderede voksenaktiviteter.

I løbet af højskoleugen kommer de ca. 150 deltagere tæt på hinanden, idet det hele er samlet et sted.

Alle måltiderne, samt morgen-, eftermiddags- og aftenfrugt/kage, er en integreret del af opholdet. Dette giver forældrene mulighed for at være 100 % med og nyde opholdet, aktiviteterne og familien - ingen indkøb, madlavning eller opvask.

Indkvarteringen foregår klods op af fælleslokalerne i tomandsværelser med eget bad/toilet, internet-forbindelse samt håndklæder og sengelinned.

Aftenerne ender tit i dybe samtaler forældrene imellem, hvilket er med til at skabe varige venskaber for vores børn. En lytteordning medvirker til, at også forældre til mindre børn har mulighed for at deltage i denne del af opholdet.



Sommerlejr

Hvert år afvikles der en sommerlejr i GC-regi. Sommerlejren forløber over en uge på en campingplads i Danmark og henvender sig til hele familien. Sommerlejren er pr. tradition et godt sted at knytte nye venskaber for foreningens børn. Her kan de møde ligesindede og i fællesskab dyrke nørderier og andre interesser. Man skal som forælder ikke blive overrasket, hvis man i løbet af ugen kun ser sine børn til spisetid – det gælder også de børn, som normalt ikke er til at drive ud at lege.

Overnatning foregår enten i eget telt, campingvogn eller i de hytter, man kan leje på stedet. Bospisning står man selv for, der vil dog blive arrangeret fællesspisning i løbet af ugen, ligesom der er mulighed for at grille på fællesgrill hver aften.

Sommerlejren for børnene er fyldt med en lang række aktiviteter, som forældrene er med til at planlægge og afvikle. Aktiviteterne kan række fra rollespil, Lego Mindstorm, kano- og kajak-sejlads, foredrag om alt mellem himmel og jord, quizzer, kampsport, gymnastik, badning, sy- og cykelværksted, fisketur, skraldekunst, GPS-løb, Neocubes til computerspil og meget, meget mere. De fleste aktiviteter kan man frit komme til og gå fra, mens man skal forhåndstilmelde sig til andre. Der er også masser af tid til fri leg, hygge og en tur i vandet.

Sommerlejren tilbyder aktiviteter til forældrene. Her kan bl.a. nævnes fælles morgenløb, cykelture, whisky- og ølsmagning.



Rådgivende Konsulenter

De rådgivende konsulenter var formentlig dit først officielle møde med Gifted Children [GC].

For at blive rådgivende konsulent skal man være medlem af GC, forælder til et eller flere højtbegavede børn og have en vis anciennitet i foreningen.

De rådgivende konsulenter har gennemgået en uddannelse med fokus på identifikation af højtbegavede børn, forståelse af højtbegavede børns adfærd og indlæringspotentiale, og ikke mindst rådgivning af forældre.

Tit og ofte kan man som forælder ikke "se skoven for bare træer", og så kan det være rart at få sat ord på, de udfordringer, man evt. står med. De rådgivende konsulenter kan, udover at identificere høj begavelse og tilbyde medlemskab af Gifted Children, også rådgive om eksempelvis forhold i barnets dagligdag og give råd omkring skole/hjem-samarbejde.

Man kan sagtens have et velfungerende barn, men pludselig opleve udfordringer, som det kan være svært at få omgivelserne til at forstå. Man kan også opleve, at man ikke forstår sit eget barns reaktionsmønster. I de situationer kan det være rigtig godt at få talt med en, der ikke har følelser i klemme, men som måske kan se det hele i en bredere kontekst.

Derfor er de rådgivende konsulenter OGSÅ et tilbud til foreningens medlemmer. Hvis har man en problematik (stor eller lille), som man gerne vil have vendt, er det bare om at ringe i telefontiden, som oplyses på vores hjemmeside.

Hvis man oplever at skole, børnehave eller andre fagpersoner omkring barnet har spørgsmål omkring høj begavelse, er disse fagpersoner også meget velkomne til at kontakte foreningens rådgivende konsulenter i telefontiden.

FAQ

HVAD ER FORENINGENS FORMÅL?

Foreningens formål er at sikre, at højtbegavede børn trives til glæde for dem selv og samfundet. Dette sker gennem et stærkt netværk bestående af højtbegavede børn og deres forældre – et netværk hvor der afvikles en lang række spændende og forskellige arrangementer af både social og faglig karakter. Foreningen arbejder yderligere på at udbrede kendskab til, anerkendelse af og forståelse for højtbegavede børn i samfundet, navnlig på skoler og i institutioner.

HVORFOR ER DER SAT EN 5 % SKILLELINJE?

Det er ikke muligt at afgøre med absolut sikkerhed om et barn ligger på den ene eller den anden side af de 5 % begavede børn. Grænsen på de 5 % skal derfor opfattes som en indikation af, om der er tale om et barn, der tilhører den gruppe af børn, GC henvender sig til - navnlig den gruppe af børn, der på grund af deres høje begavelse har særlige behov.

HVORDAN SIKRER FORENINGEN, AT BØRNENE ER HØJTBEGAВЕDE, NÅR DE IKKE BLIVER TESTET?

Forudsætningen for at blive medlem af Gifted Children er, at forældrene har været igennem en samtale med

en af foreningens rådgivende konsulenter. De rådgivende konsulenter er selv erfarne forældre til højtbegavede børn og har været igennem en intern uddannelse, som er etableret i samarbejde med Dansk Psykologforbund. Uddannelsen har fokus på identifikation af højtbegavede børn og rådgivning om børnenes forhold. Hvis samtalerne indikerer, at det pågældende barn er højtbegavet, tilbydes familien medlemskab af foreningen. En intern undersøgelse i foreningen har vist, at en del af de børn, der er blevet optaget i foreningen, efterfølgende er blevet intelligestestet. Resultaterne viser, at langt hovedparten af børnene tilhører de 5 % bedst begavede i deres årgang, som netop er den målgruppe foreningen henvender sig til.

ER DER SÆRLIGE KENDETEGN, DER GÅR IGEN HOS DE BØRN, DER ER MEDLEM AF GIFTED CHILDREN?

Nogle af de kendetegn, der oftest ses blandt børn, der er medlemmer af foreningen er:

- **SÆRDELES GOD HUKOMMELSE**
- **TALESPROG I EN TIDLIG ALDER**
- **MEGET LÆRENEMME**
- **STORT ABSTRAKTIONSNIVEAU**
- **TIDLIG INTERESSE FOR LIVETS STORE SPØRGSMÅL**
- **MEGET SELVKRITISKE**
- **UDTALT RETFÆRDIGHEDSSANS**

Som alle andre børn er højtbegavede børn meget forskellige og kommer i mange variationer. Listen er derfor kun indikationer på høj begavelse, den er ikke fyldestgørende og skal ikke betragtes som en tjekliste.

HVORFOR KAN DET VÆRE UDFORDRENDE AT VÆRE ET HØJTBEGAВЕT BARN?

Alle mennesker vil gerne anerkendes for det, de er – dette gælder også højtbegavede børn. Udfordres børn ikke på deres evner sker en skævvridning imellem deres selvopfattelse og deres reelle præstation. Et barn der f.eks. er hurtigt til at lære en matematisk udfordring, begynder hurtigt at kede sig, hvis man ikke giver barnet mulighed for at bygge videre på den tillærte viden. Det sidder tilbage med en fornemmelse af ikke at præstere ift. egne evner og af ikke at få den anerkendelse, som barnet reelt fortjener.

HVORFOR ER DER FLEST DRENGE I GIFTED CHILDREN?

Årsagen til, at der er flest drenge i Gifted Children skyldes ikke, at der er flere drenge end piger, der er højtbegavede. Årsagen skal nærmere findes i de generelle reaktionsmønstre, som ses hos hhv. piger og drenge. Ofte frustreres højtbegavede børn, når de ikke udfordres og anerkendes i det daglige. Børnene reagerer på denne frustration enten udadrettet eller indadrettet. De indadreagerende resignerer og bliver stille, hvori- mod de udadreagerende omsætter deres kapacitet til

- meget groft sagt - at lave ballade eller have et voldsomt temperament. Det sidste mønster ses oftere hos drenge, hvilket er årsagen til, at de hurtigere og nemmere identificeres som højtbegavede. Pigerne identificeres oftest først i en senere alder.

ER DET ET UDTRYK FOR FORÆLDRENES AMBITIONER, AT MAN MELDER SINE BØRN IND I GIFTED CHILDREN?

Dette er desværre ofte en reaktion, som forældre kan støde på, når de retter henvendelse til skole/lærere med en oplevelse af, at deres barn ikke trives og måske ikke udfordres nok fagligt. Gifted Children har de seneste år oplevet, at forældre i højere grad er blevet opmærksomme på, at højtbegavede børn stiller særlige krav ift. indlæring. Langtfra alle skoler har fokus på, endsige tilstrækkelige ressourcer til og viden om, hvordan man håndterer højtbegavede børn. Ydermere er mange højtbegavede børn udfordret på det sociale i skolen, fordi de ikke kan spejle sig i deres jævnaldrende. Gifted Children oplever, at forældre opsøger foreningen for at finde forståelse for deres situation og for at indhente viden samt, vigtigst af alt, at finde et rum hvor deres børn kan begå sig og trives rent socialt. Når man melder sig ind i Gifted Children, handler det oftest om barnets trivsel, og ikke forældrene ønsker om at pace barnet frem.

Gifted Children Danmark

TELEFONISKE HENVENDELSER

Drejer din henvendelse sig om dit barn, skolevalg, valg af psykolog etc., kan du ringe til Gifted Childrens rådgivende konsulenter på telefon 70 23 62 07

TELEFONTIDER:

Mandag - torsdag kl. 20-21:45

Tirsdag tillige kl. 10-12.

Rådgivningstelefonen er lukket i skolernes efterårs-, jule-, vinter- og påskeferie, samt tre uger om sommeren.

Søger du generel information om foreningen eller højtbegavede børn, er du velkommen til at henvende dig inden kl. 20 på telefon 40 34 00 00.

Bemærk, der ydes ikke rådgivning via dette telefonnummer.

E-mail: info@giftedchildren.dk

Web: www.giftedchildren.dk

Facebook: www.facebook.com/giftedchildrendanmark

